



SALLE

- Capacité : 353 places
- Plafond acoustique

Gradins

- 289 places assises (dont 14 strapontins)
- 4 accès public (2 par le bas du gradin / 2 par le haut du gradin)
- 64 places assises au balcon
- 2 accès public



Passerelle, lisse et balcon technique

- 1 passerelle au balcon à 11,50 m du nez de scène – h : 8,50 m par rapport au niveau plateau
 - Charge : 250 daN/m² - « Passerelle Régie »
- 1 lisse fixe au plafond avec sa nacelle mobile à 5,40 m du nez de scène – h : 9 m par rapport au niveau plateau
 - Charge : 200 kg répartie sur 18m – « Américaine »
- 2 balcons techniques en salle à 1,50 m du nez de scène – h : 2,50 m par rapport au niveau plateau mats de perroquets charge : 80kg
- 2 balcons techniques en salle (à 1,50 m du nez de scène / h : 2,50 m par rapport au niveau plateau),
 - Mâts de perroquets charge admissible sur chaque lisse horizontale : 80 kg (lisses utilisées par le système son).
- 1 lisse entourant le balcon (h : 5,50 m par rapport au niveau plateau), charge : 100 kg répartie sur toute la longueur.

Cage de scène

- Scène en bois peinte noire (500 daN), recouverte de tapis de danse noirs
- Pente du plateau : 0%
- Rideau d'avant-scène de couleur rouille (ouverture à la grecque)
- Cadre hauteur manteau mobile 6,90 m
- Ouverture variable par cadre mobile : de 9 à 13 m
- Profondeur de la scène : 7,90 m du rideau d'avant-scène au rideau lointain (P20), 9,30 m du bord plateau au rideau lointain.
- Mur à mur (jardin - cour) : 19,00 m
- Hauteur sous gril : 11,90 m
- Bas de la Frise rouille au manteau / sol scène = 6,10 m
- Perche frise rouille / sol scène = 8,80 m
- Distance frise rouille / perche n°1 = 0,60 m



Arrière-scène

- Ouverture : 10,10 m
- Hauteur : Plafond : 8,60 m
Grill fixe : 8,30 m
- Profondeur : 7 m
- Profondeur utile : 3,10 m

Cette partie du plateau fait également office de lieu de stockage pour le matériel scénique.



Vue du plateau

Accès véhicules

Les véhicules accèdent directement sur l'arrière-scène par un portail à double vantaux au niveau de la rue
(Attention théâtre dans le vieux centre de la ville).



Equipement scénique

- 2 passerelles de services : (charge : 250 daN/m²)
 - h 6,70 m : passerelle électrique (Jardin, Lointain, Cour)
 - h 9,20 m : passerelle de charge (Jardin)
- 18 Équipes manuelles contrebalancées à l'allemande
 - N° : 1, 2, 3, 4, 5, 6, 7, 7bis, 8, 9, 14 bis, 15, 16, 17, 18, 19, 20 (patience), 21
 - Longueur : 16,50 m (charge : 300 daN linéaire)
- 5 Équipes motorisées au centre du plateau
 - N° : 10, 11, 12, 13, 14
 - Longueur : 16,50 m (charge : 350 daN linéaire)
 - 2 niveaux de commande : Plateau / Passerelle des cintres (Jardin)
- Passerelles techniques (Jardin, Lointain, Cour) – charge : 250 daN/m²
 - Passerelles à 6m35 du sol
 - Premier point d'accroche à 6m90 du sol
 - Second point d'accroche à 7m60 du sol



- Passerelles cintres (Jardin) : h : 9,20m (charge : 1200 daN/m²)

Velours

- 1 Rideau d'avant-scène (couleur rouille) ouverture à la grecque, sur patience motorisée (h : 9,00 m / l : 7,60 m)
- 1 Frise de couleur rouille (h : 2,60 m / l : 14,00 m)
- 1 Rideau Lointain en 2 parties sur patience manuelle (h : 10,00 m / l : 18,83 m)
- 5 Jeux de pendrillons noirs (h : 10,00 m / l : 2,60 m)
- 5 Frises noires (h : 2,50m / l : 16,00 m)
- Tapis de danse noir / blanc couvrant la totalité du plateau (lés dans le sens Jardin - Cour)

Régie

- Régie en salle, ouverte, située au balcon.



Vue de la régie

Équipement Lumière

Liste du matériel sous réserve de disponibilité – Prendre contact avec le régisseur pour toute adaptation !

Pupitres

- ETC GIO @5 – 4K avec EOS Fader Wing 10 motorisés
- Congo junior version plus avec module 40 Masters
- AVAB PRESTO lecture EXPERT et format ASCII (un peu fatigué)
- LIGHTCOMMANDER II 24/48 (un peu fatigué)

Gradateurs

- 160 circuits de 3 kW numériques DMX 512 ADB
- 18 circuits de 5 kW numériques DMX 512 ADB

N.B. : Aucun ballast de lampe à décharge ne peut être raccordé à nos gradateurs.

Projecteurs traditionnels

- 35 PC 1000 w - Robert Juliat - 310 HPC
- 8 PC 1000 w – Robert Juliat - 309 HPC
- 14 PC 2000 w – Robert Juliat - 329 HPC
- 6 Découpes 714 SX
- 6 Découpes 713SX
- 14 Découpes 614 S
- 4 Découpes 613 SX
- 2 Fresnels ADB SH50 – 5000 w
- 9 BT Robert Juliat 843 250 w - 24 V
- 10 Fresnels ACCLAIM 300 w
- 50 PAR 64 1000 w - 220V
- 9 Cycliodes A.D.B. ACP 1001 1000 w
- 2 Séries A.C.L. 250 w



Projecteurs LED :

- 12 CAMEO Flat Pro 18
 - 12 ETC Source Four Série 3 LUSTR X8
- Possibilité d'adaptation :
- 12 optiques, soit S4 Zoom 25/50° soit S4 Zoom 15/30°
 - Iris et Porte-Gobo (Format A)
 - 12 optiques Fresnel + volets 4 faces
 - 12 adaptateurs Cyclo + volets horizontaux
- 10 Découpes Led SULLY 4C - 614 SX
 - 10 Découpes Led SULLY 4C – 613 SX

Projecteurs Asservis :

- 12 Spots ETC LONESTAR – High End systems
- 12 Washs W3 - CAMEO

Divers :

- 1 machine brouillard Unique 2.1
- 1 machine à fumée Viper NT
- 1 machine à brouillard JEM K1 Hazer
- 8 Pieds de projecteurs hauteur de 1,40 à 2,70 m
- 4 Pieds de projecteurs hauteur jusqu'à 3,50 m
- 2 Pieds de projecteurs à crémaillère avec rallonge de 1 m
- 2 Pieds à crémaillère ASD ALT 300, 3 m
- 16 Échelles de danse (*H : 55 cm, 120 cm, 185 cm*)

*EN RÈGLE GÉNÉRALE LES FILTRES COULEURS SONT À LA CHARGE DE LA COMPAGNIE
SAUF ACCORD AVEC LE THÉÂTRE.*

Équipement Son

Liste du matériel sous réserve de disponibilité – Prendre contact avec le régisseur pour toute adaptation !

Régie/Périphériques :

- 1 Yamaha CL5 avec carte Dante 2 ports, MY4-AD et MY4-DA
- 1 MIDAS M32 Live
- 2 boîtiers MIDAS DL153
- 1 RIO 3224D
- 1 RIO 1608D
- 2 lecteurs CD DENON DN-C620
- 2 lecteurs mini disc SONY avec auto-pause
- 1 EQ Klark Teknik DN360 2/31 bandes
- 3 EQ Klark Teknik série Square One 2/30 bandes
- 1 SPX 90
- 1 PCM 91



Diffusion

- Façade : 10 Kiva + 4 Kilo + 2 8XT + 4 5XT (accrochée au murs) + 4 SB18
- Amplification : 2 x LA8 + 2 x LA4 + 1 x LA4X
- Retours : 4 x 12 XT, 2 x 8 XT avec 2 x LA4
- Ponctuels : 2 MTD115 + 8 MTD112 + 2 SUB SB118
2 pour MTD115 + 4 pour MTD112
LAB GRUPEN + YAMAHA
- 2 Moniteurs YAMAHA MSP5 + pied
- Enceinte amplifiée portative Audio commander DENON

Parc Micros

- 2 AKG D222
- 2 AKG SE 300B (CK92 OMNI)
- 2 AKG D130 E
- 2 AKG C 535 EB
- 2 AKG C414 B - XLS
- 2 AKG C451B
- 1 AKG D12 E
- 1 ELECTROVOICE N/D 257
- 3 ELECTROVOICE N/D 457
- 1 ELECTROVOICE RE20
- 2 NEUMMAN KM184
- 1 NEUMMAN KMS105
- 2 SENNHEISER MD421
- 1 SENNHEISER MD441
- 2 SENNHEISER e906
- 1 SHURE BETA52A
- 1 SHURE BETA91
- 3 SHURE BETA58A
- 2 SHURE BETA57A
- 5 SHURE BETA98
- 3 SHURE SM57
- 8 SHURE SM58
- 1 SHURE SM58SE
- 2 SHURE SM81LC
- 1 SHURE WL51
- 5 DI BOSS DI-1
- 7 DI BSS AR133
- 2 système complet UHF Sennheiser EW500-935G3
- 2 émetteur de poche UHF Sennheiser SK500-G3
- 1 DPA 4088-F30 (micro serre tête - Cardio)
- 1 DPA 4060-F34 (micro miniature - Omni)
- Interphonie : 4 postes câblés

LES CASQUES AUDIO SONT À LA CHARGE DES TECHNICIENS DES COMPAGNIES



ÉQUIPEMENT VIDÉO :

Liste du matériel sous réserve de disponibilité – Prendre contact avec le régisseur pour toute adaptation !

Vidéoprojecteur

- 1 Panasonic VP PT-MZ770BLE WUXGA 8000 lm Laser
- 1 Christie DWU775-E
- 1 Epson EB-X49 – 3800 Lm
- 1 SMT-P (accroche vidéoprojecteur)

Optique

- 1 Christie courte focale 0.8:1
- 2 Christie standard 1.5-2.0:1
- 1 Christie longue focale 2-4:1
- 1 Christie longue focale 4-7:1
- 1 Objectif Panasonic ET-ELW20 - 1.3-1.7
- 1 Objectif Panasonic ET-ELS20 - 1.61-2.76
- 1 Objectif Panasonic ET-ELW22 – 0,80 – 1 :1

Obturbateur

- 2 obturbateurs Wahlberg pilotable en DMX
- 1 Lecteur DVD
- 2 lecteurs DVD Panasonic DMPBDT130EF
- 1 cyclorama blanc permettant la rétroprojection - Format : 12m x 6 m
- 1 cyclorama blanc – Format 8m x 6m

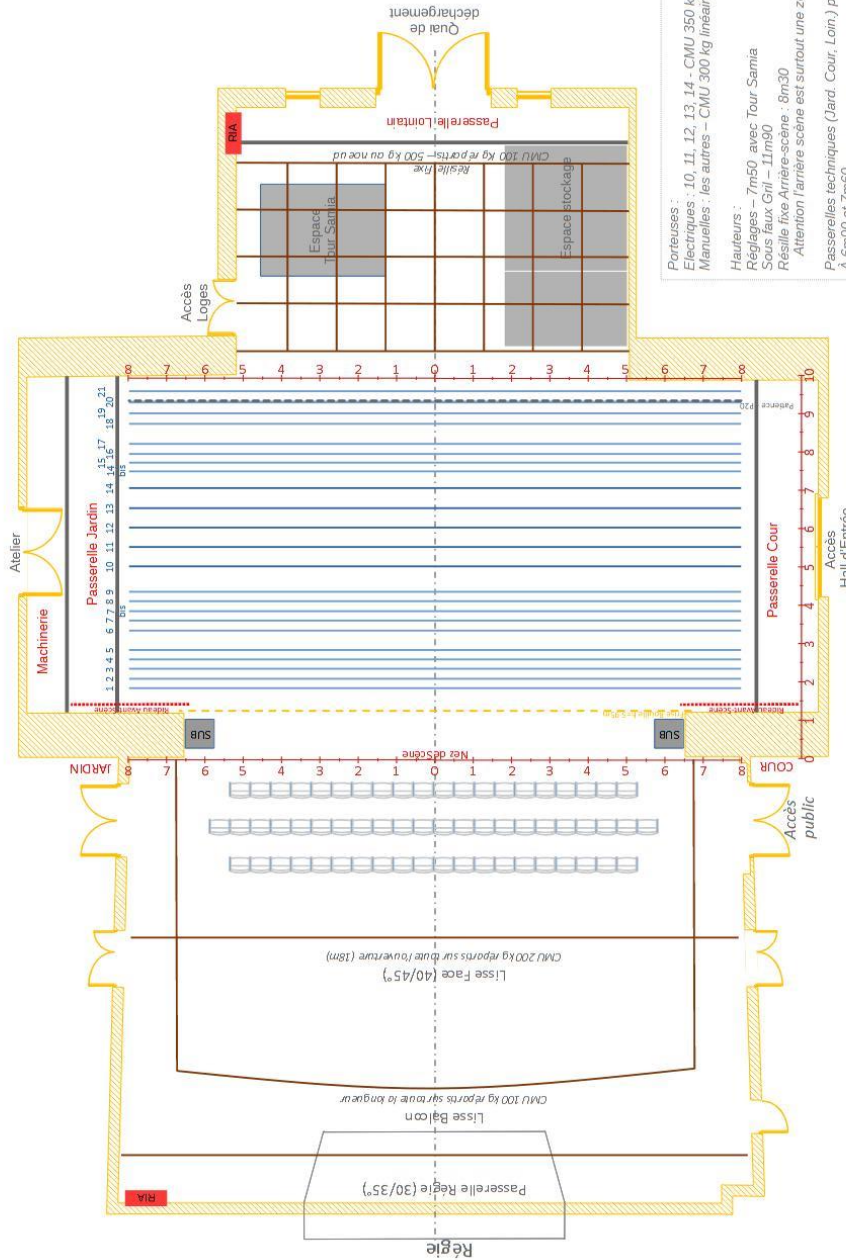


PLAN



THEATRE D'AURILLAC
PLAN TECHNIQUE SCENE-SALLE

Ech. 1/100^e



Porteuses :
 Electriques : 10, 11, 12, 13, 14 - CMU 350 kg linéaire.
 Manuvelles : les autres - CMU 300 kg linéaire.

Hauteurs :
 Réglages - 7m50 avec Tour Samia
 Sous faux Gril - 11m90
 Résille fixe Arrière-scène - 8m30
 Attention l'arrière scène est surtout une zone d stockage !

Passerelles techniques (Jard. Cour, Loin.) points d'accroches
 A 6m90 et 7m60.

Scène : plancher bois recouvert d'un tapis de danse noir
 500 kg/m²



ACCUEIL

Loges équipées retour de scène

- Niveau scène : 1 loge individuelle (accès handicapé)
- Niveau 1 : 1 loge individuelle + 1 loge collective + 1 salle commune
- Niveau 2 : 1 loge individuelle + 1 loge collective + 1 salle commune

*1 fer à repasser et 1 table à repasser pour l'ensemble des loges.
Chaque loge est équipée de miroirs, portants à costumes et douches.
Les sanitaires sont sur le palier à chaque niveau.*

HORAIRES DE TRAVAIL

Les horaires de travail sont étudiés entre la régie générale du théâtre d'Aurillac et les responsables des équipes accueillies. Dix heures de travail par jour et par personne doivent être le maximum envisagé.

SÉCURITÉ

Vu l'article L 80 : la prescription N°4 rappelle que seuls des décors M1 sont autorisés.

GÉNÉRALITÉS

Conformément au décret n°2006-1386 du 15/11/2006 et la circulaire du 27/11/2006 du Ministère de la Fonction Publique, IL EST INTERDIT DE FUMER dans l'ensemble des locaux clos et couverts appartenant à la Ville d'Aurillac dès le 1er février 2007. Les demandes de matériel particulier ou supplémentaire seront étudiées et envisagées en accord avec la régie générale. Le théâtre étant sous alarme incendie constante, il n'est possible de désactiver que la scène et la salle sur des spectacles demandant des effets spéciaux, en accord avec la régie générale et les services de sécurité.

En règle générale, les contacts nécessaires seront établis de part et d'autre afin de répondre au mieux aux demandes exprimées pour le bon déroulement du spectacle.

Restant à votre disposition,

La régie générale

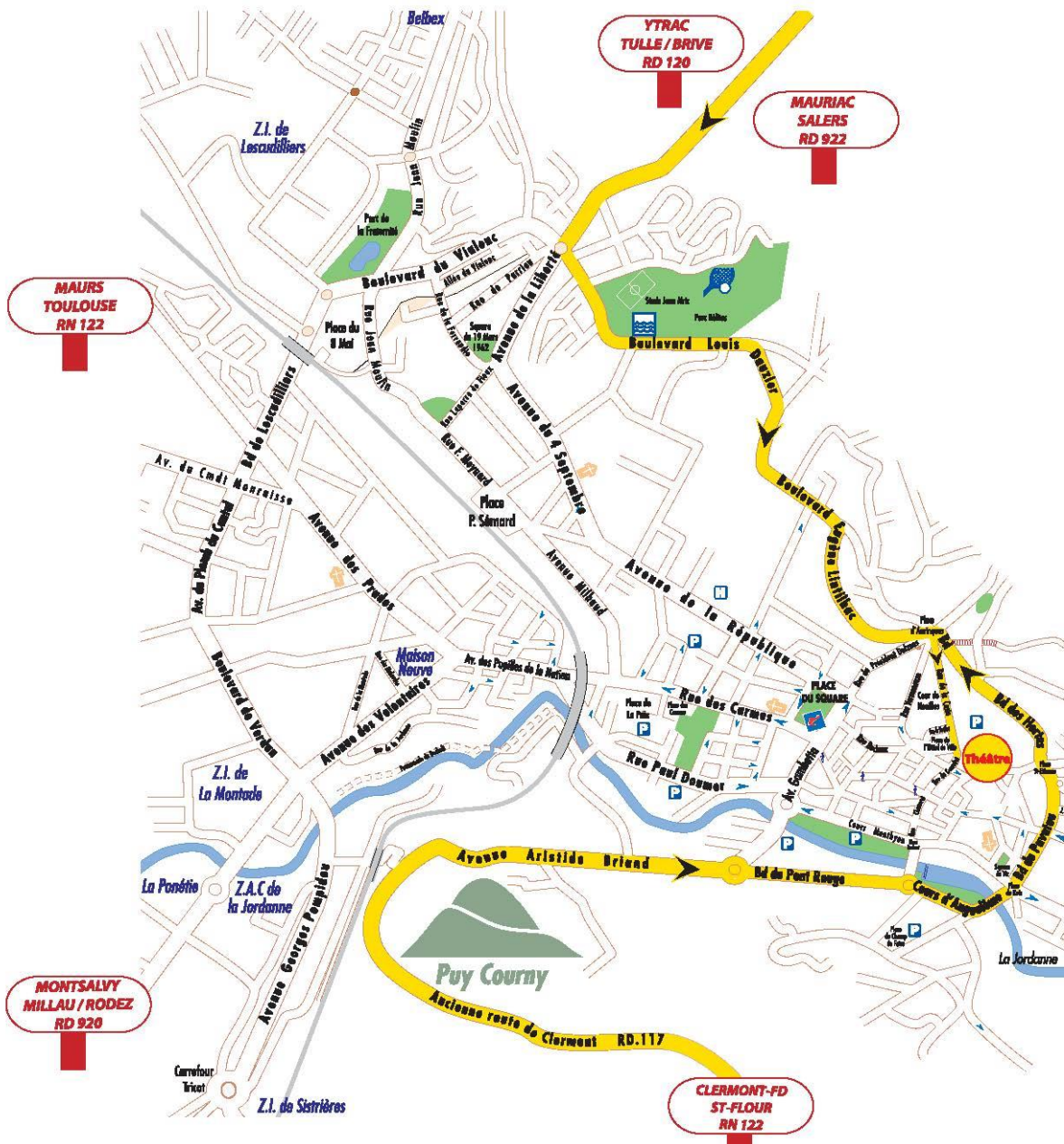
CONTACT

Standard : 04 71 45 46 05
Théâtre d'Aurillac – 4 rue de la Coste - 15000 AURILLAC



ACCÈS AU THÉÂTRE :

- En venant de CLERMONT-FERRAND : Prendre direction Centre-ville
- En venant de TOULOUSE : Prendre direction Centre-ville
- En venant de BRIVE, TULLE : Prendre direction Centre-ville



Sur demande de votre part, nous fournissons des plans de ville.